

Первовосхождение на Западную и Восточную вершины и траверс массива Уралочка совершены с 14 по 18 июля 1961 года группой в составе:

- 1 Рязанов В.В. — руководитель группы, мастер спорта.
- 2 Рябухин А.Г. — I разряд.
- 3 Самохвалов В.В. — I разряд.
- 4 Бенкин В. — I разряд.
- 5 Чернов В.И. — I разряд.

Вершина Уралочка находится в гребне, разделяющем цирки Уллу-Ауз и М.Укю, между вершинами Архимед /4100м./ и Думала-Тау /4557м./.

Превышение над ледником М.Укю — 700 м., над л. Уллу-Ауз — 800м.

Вершина Уралочка — двуглавая: Западная /4270м./ соединяется 200-метровой перемычкой с Восточной /4300м./.

На север / в цирк М.Укю / с Западной вершины черепицеобразные плиты, покрытые натечным льдом и снегом; на юг / в цирк Уллу-Ауз / — стены.

Породы, слагающие массив — граниты с большим содержанием кварца. Трещины неглубокие, выеденные. Поверхность скал шероховатая, местами ноздреватая, напоминающая поверхность сиенитов.

Путь от лагеря лежит по правому /орографически/ борту ущелья Мижирги до второго притока р. Мижирги /2570м./ и затем по правому берегу этого притока вверх до языка ледника М.Укю /3250м./. Под языком ледника хорошие зелёные площадки, где можно разбить бивуак. %3170м./. От лагеря до бивуака 4 ходовых часа.

Выход с бивуака в 3 часа утра. Перевалив через конечную морену, группа движется вдоль ледникового ручья. Ледник ровный, для движения безопасный. Через 40 минут движения вверх /3550м./ по леднику /в средней части/ группа сворачивает направо в сторону ясно выраженного понижения в гребне / перевал из цирка М.Укю в цирк Уллу-Ауз, высота 3900м./ между пиками Архимед и Уралочка.

К перевалу ведёт снежно-ледовый склон /350м по вертикали/ крутизной в нижней части 40-45°, в верхней 45-50° / см. фото I/. В верхней части ледовый склон пересекают во всю ширину две трещины, местами забитые снегом. Склон проходится на кошках с крючковой страховкой в верхней части / 7 крючьев/.

Под перевалом на склоне две мульды /в правой озерцо/. Мульды обходятся слева по ходу.

От перевала в сторону Западной вершины Уралочки идёт подъём по

заснеженным скалам средней трудности /фото 1/. На гребне выступают 4 жандарма высотой 20-25м. Первые два жандарма обходятся справа по полкам. Последние проходятся в лоб со спуском на короткую снежную перемычку /фото 1,2,3 /. Пологий снежный гребень /150м/ и лёгкие заснеженные плиты длиной 100м приводят к неглубокому /15м/ провалу перед Западной вершиной.

На плитах перед провалом - ночёвка.

В провал спуск со страховкой через уступы. Из провала гребень /длинной 100м/ с участками крутых- 40° плит /фото 4 участок 1/. Забито для страховки 4 скальных крюка. Плита /крутизной 45°/ фото 4 уч.1/ подводит к скальному сбросу /высота 12-15м/. Уходим влево. При траверсе плиты /уч2/ забито 3 ск. крюка. При выходе на верх сброса - 2 ск. крюка. На верх сброса /уч. 3/ рюкзаки поднимались по верёвке. Уходим со страховкой через 2 ск. крюка вправо вдоль трещины и по трещиноватым плитам длиной 80м и крутизной 40-45° подходим к жандарму-ромбу /фото 4 уч.5/.

Часть жандарма -ромба обходим слева вдоль трещины у основания жандарма. Для страховки забито 2 ск. крюка. Выход в провал за жандармом по скалам типа бараньих лбов, залитых натечным льдом / длина 15м, крутизна 65-70°/. Забито 3 ск. крюка. При выходе на скалы с трещины сильно откидывает - психологически трудное место. Рюкзаки /от начала обхода/ на жандарм поднимались по верёвке.

Между жандармом и вершинной башней провал 5м глубиной и 1,5-2м шириной.

Справа в провале между башней и отколовшимся острым камнем 2-х метровый камин, из которого можно уйти на полочку, казалось бы ведущую в обход башни справа. Попытка обхода не увенчалась успехом. Затратив два часа группа прошла 30-метровый путь по узкой полке и сложным скалам в сторону внутреннего угла на башне, забив при этом 7 ск. крючьев. Монолитные, гладкие, совершенно отвесные скалы образующие внутренний угол, отсутствие трещин и нависающие в верхней части карнизы заставили группу вернуться в провал.

От провала вверх ведут очень сложные скалы. Это первый ключевой участок высотой 35м /фото 5 и фрагмент "А"/.

Из провала 1 метр влево - внутренняя полка в 2-х метрах над которой выступает квадратный камень. Для выхода на камень забивается 2 крюка. С камня по внешнему углу выход на наклонную шероховатую полку, уходящую вправо вверх с переломом через 3 ме-

тра вправо вниз. Для выхода на полку забивается ещё 2 крюка. Таким образом на 5 метровом участке забивается 4 ск. крюка как дополнительные точки опоры и для страховки. Слева над полкой выступает козырёк крутой и покатый сверху. Под ним забивается крюк и навешивается лесенка. Справа в тонкую трещину забивается крюк для подтягивания. Скалы нависают /лесенка не касается стенки/. Вставшего на лесенку страхующий притягивает через правый крюк к скале. Идущий первым забивает два шлямбурных крюка и перевешивает на них лесенки. В верхней части полочки-корытца бьётся крюк, через который первый выходит на полочку-корытце. Забив ещё один крюк и навесив лесенку, первый выходит на полочку под характерным выступающим ржым камнем. Забивая 3 крюка первый выходит вправо вверх на угол выступа. Поднявшись на 2,5м на второй и третий углы-выступы первый забивает шлямбурный крюк и, навесив лесенку, выходит на узкую наклонную полку, над которой встаёт в стенке характерная стенка с некоторым отрицанием. Параллельно полочке идёт трещина вдоль которой, забив 8 крючьев для зальцуга, первый проходит к правой стороне стенки. Забив в верхнюю часть стенки два шлямбурных крюка первый зальцугом по лесенкам выходит на верх стенки /фото 5 и фрагмент "А"/. Здесь контрольный тур.

8 метров по шероховатым некрутым плитам приводят к полке шириной 60-70 см над которой возвышается 7-8 метровая стенка. Траверсируя стенку влево по ходу /3 ск. крюка/, выходят на ещё одну наклонную полку шириной до 1м и длиной 2-2,5м. Эти полки единственное место для ночёвки. На нижней и верхней полках может разместиться для ночлега сидя по 3 человека, над второй полкой на выступе, похожем на стул ещё один и на верху стенки ещё один. Всего может разместиться для ночлега сидя 8 человек. Группа провела сидячую ночёвку на трёх местах.

От этой ночёвки идёт движение по острому, почти горизонтальному гребешку чёрных скал /фрагмент "Б"/. Гребень нависает в сторону цирка Уллу-Ауз, на север же падают 70° плиты. Движение идёт с северной стороны, держась руками за гребень и максимально отклонившись от крутого склона. Для страховки забито 3 ск. крюка.

За гребешком начинается жёлтый жандарм высотой 12м с гладкими отвесными стенами. Жандарм обходят слева по ходу. Первые 3м представляют собой неглубокий вертикальный камин /3 ск. крюка/ переходящий во внутренний угол высотой 4м и крутизной 75° /2 ск. крюка/.

Затем движение идёт по направлению к плитам гребня по неясно выраденному наружному углу, длиной 10м и крутизной 65-70° /4ск. крюка/. В камине и внутреннем углу снег и участки натечного льда, сильно затрудняющие движение. 7 метровый участок заглаженных скал

залитых натечным льдом /забито 2 ск. второй ключевой участок/ крюка/ приводит к плите кру-
тизной 40° и длиной 15-17м /фрагмент "В"/. Плита покрыта натечным
льдом и тонким слоем снега. Пересекаем плиту вдоль трещины у ниж-
него края вправо до ограничивающей её вертикальной стенки высотой
4м /5 ск. крючьев/. Далее движение идёт по плите вверх вдоль стен-
ки с выходом за внутренним на стенку углом влево вверх. Забито для создания
искусственных точек опоры и страховки 8 ск. крючьев. Выходим впра-
во на гребень по монолитным скалам длиной 20м и крутизной 70° .
Лазание очень сложное - зацепок нет, для страховки забито 6 ск.
крючьев.

К вершине /2 верёвки/ ведёт изорванный гребень. Скалы монолит-
ные. Проходятся со страховкой через уступы и 2 ск. крюка.

Высота Западной вершины 4270 метров. Стена 370 метров. Скла-
дываем на вершине тур.

Спуск на перемычку между Западной и Восточной вершинами идёт
сначала по расщелине, а затем по острому скальному гребешку до
снежника / 2 верёвки, страховка через уступы/. После снежника
идут плиты /длина 40м, крутизна $40-45^{\circ}$ /, 20-ти метровой стеной
обрывающиеся к перемычке. Спуск по верёвке на карабине /фото 6/.

На перемычке можно устроить удобную ночёвку на снегу.

и Сильно разорванные скалы перемычки обходим с севера по снегу
/фото 7/.

На Восточную вершину /4300м/ ведёт крутой расчленённый гребень
/превышение вершины над перемычкой 100 метров/.

25 метровый узкий наклонный камин /для страховки забито 4 ск.
крюка/ выводит на небольшое снежное плечико. От плечика вправо
вверх уходит узкий /2-2,5м/ кулуар покрытый натечным льдом.
Длина кулуара 20м. Проходится с рубкой ступеней и страховкой че-
рез 4 ск. крюка вдоль правого по ходу борта.

Выходим на гребень и траверсом вправо по полкам уходим в кулуар,
ведущий к вершине /длина 40м/. Страховка через уступы и 3 ск. крюка.

Контрольный тур сложен под вершинным громадным камнем.

Спуск с вершины осуществляется по южному ребру в цирк ледника
Уллу-Ауз.

По щели между вершинным громадным камнем и отколовшейся с юга
скалой переходим на восточную сторону и с востока обходим скалу
по полочкам с траверсом вниз на ребро.

Дальнейший спуск идёт вдоль ребра.

Справа остаются снежники, слева на 20-30 метров выше конёк
ребра, обрывающегося на восток и на юг стенами. Спуск крутой,
стенки сменяются крутыми перегибами. Уход вправо не целесообра-
зен в связи с опасностью камнепадов. Кроме того в районе снеж-

ников сильно залезанные крутые скалы типа бараньих лбов. Уход на само ребро также не желателен, т.к. оно сильно разорвано. Само ребро всё время уходит вправо вниз. В соответствии с этим движется группа. В нижней части бараньи лбы под снежниками проходим траверсом вправо вниз /по ходу/. с выходом на правый борт этого своеобразного широкого укулуара.

После обхода вершинных скал спуски осуществлялись дюльфером./40м/.

Первый по коньку ребра в провальчик.

Второй - из провальчика вправо с ребра на снежник.

Третий - со снежника, забирая влево на широкую наклонную полку.

По полочкам уходим на 15 метров влево.

Четвёртый и пятый - с полки вниз в сторону верхней части кулуара, уходящего на большой снежник.

Пересекаем по сложным скалам верховья кулуара /для страховки забито 3 ск. крюка/ и выходим к стыку ребра и отходящего от него контрфорса.

Шестой - от стыка на снежную полку.

Здесь на снегу хорошая ночёвка. На скалах контрольный тур.

С ночёвки уходим вниз по широкому кулуару между ребром и отходящим от него контрфорсом, придерживаясь борта контрфорса - 4 дюльфера. Десятый дюльфер приводит к бараньим лбам, обрывающимся на запад стеной. Уходим на 100м вправо к белым скалам.

Ещё два дюльфера с уходом вправо и мы на осыпи.

и по правому берегу ледника,
Спуск по осыпи на ледник Уллу-Ауз не представляет трудностей, однако осыпь очень часто простреливается летящими сверху камнями. По тропе вдоль правого берега ледника Кундом-Мижирги группа возвращается в лагерь Безенги.

При прохождении маршрута забито крючьев:

Выход на перевал - 7 ледовых.

Подъём к первому ключевому участку - 16 скальных.

Первый ключевой участок - 22 обычных скальных и 5 шлямбурных /не считая крючьев забитых при попытке обхода/.

Подъём к второму ключевому участку - 14 скальных.

Второй ключевой участок - 19 скальных.

Выход на Западную вершину - 2 скальных.

Подъём на Восточную вершину - 11 скальных

Спуск с Восточной вершины на ледник Уллу-Ауз - забито для дюльферов - 12 скальных крючьев и для страховки - 3 скальных крюка.

Итого забито для страховки и в качестве дополнительных точек опоры: 71 обычный скальный крюк, 5 шлямбурных крючьев и 7 ледовых. Помимо этого для спуска дюльфером забито 12 скальных крючьев.

Прохождение маршрута по дням.

- 1 день - выход из а/л Безенги на ночёвку под языком ледника М.Укю / 4 ходовых часа. / Выход после обеда. / .
- 2 день - ночёвка под языком ледника - ночёвка под башней Западной вершины / 8 ходовых часов с 5⁰⁰ до 13⁰⁰ / .
С 14⁰⁰ до 20⁰⁰ / 6 часов / двойка Рябухин - Рязанов обрабатывала нижнюю часть маршрута, пройдя 35м. на первом ключевом участке и навесив перила.
- 3 день - двойка Рязанов - Чернов без рюкзаков выходит на стену в 5⁰⁰. Проходит первый ключевой участок, обрабатывает путь к второму ключевому участку и часть плиты второго ключевого участка. Навесив часть перил /нехватило веревок/, в 18⁰⁰ двойка спускается на ночёвку над первым ключевым участком.
Тройка, свернув лагерь и уложив всё в три рюкзака, в 6⁰⁰ выходит на стену. За исключением нижней части плит рюкзаки всюду до ночёвки на стене поднимались по верёвке. Первый ключевой участок группа проходит на стремених /фото 5/. В 18⁰⁰ группа собирается на трёх площадках своих ночёвок и организует сидячий бивуак /расчистка полок, забивка страховочных крючьев, приготовление пищи/. В 20⁰⁰ отбой.
- 4 день - вся группа выходит в 5⁰⁰. По-прежнему двое /Рябухин и Самохвалов/ идут без рюкзаков. В 10³⁰ выходим на Западную вершину и не задерживаясь уходим к Восточной башне.
В 13⁰⁰ начали спуск с Восточной по Юго-западному ребру.
В 19¹⁵ остановились на ночёвку на снежной полке.
- 5 день - Выход в 8⁰⁰. В 13⁰⁰ группа спустилась на осыпь под стеной, а в 16⁰⁰ пришла в а/л Безенги.

Группа оценивает маршрут как 5^Б категории трудности.

Снаряжение группы:

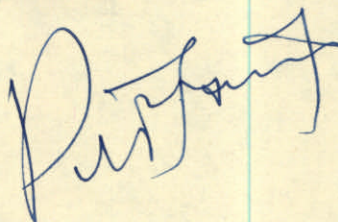
1. Верёвка основная: 1х60м, 1х40м, 1х30м.
Верёвка вспомогательная 1х60м.
2. Крючья скальные: а/ обычные стальные - 15 штук:,
б/ титановые универсальные /короткие/ - 15 шт.
в/ шлямбурные - 10 штук.
3. Крючья ледовые дюралевые стандартной формы - 5 штук.
4. Лесенки 3 штуки.
5. Молотки - 3 штуки.
6. Палатки: "памирка" - 1 шт., " здарка" - 1 шт.

Рекомендации:

1. По составу группы - пятёркой итти целесообразнее чем четвёркой, т.к. тройка лучше справляется с транспортировкой рюкзаков по стенам /двойка обрабатывает маршрут/.
2. По снаряжению - на группу в 5 человек необходимо иметь:
 - а/ верёвка основная: 2х60м, 1х40м.
 - б/ верёвка вспомогательная 1х60м.
 - в/ Имевшийся у группы ассортимент скальных крючьев достаточен /обязательно наличие шлямбурных и укороченных крючьев/.
3. По тактике восхождения - применённая нами тактика наиболее рациональна для данного маршрута.

Описание составил Рябухин А.Г.

Фото Рябухина А.Г.



ЗАП. ВЕРШИНА

ВОСТ. ВЕРШИНА



- ① 1 и 2 Ночевки (1^я тур)
- ② - ЖАНДАРМ
- ③ 1^я КЛЮЧЕВОЙ УЧАСТОК
- ④ 2^я тур
- ⑤ Ночевка - (34)
- ⑥ РЫШИЙ ЖАНДАРМ
- ⑦ 2^я КЛЮЧЕВОЙ УЧАСТОК
- ⑧ ПЕРЕМЫЧКА
- ⑨ КОНТРОЛЬНЫЕ ТУРЫ НА СПУСКЕ
- ⑩ 4^я Ночевка и контр. тур.



фото 4

Подъём на
стремёнах
на первый
ключевой
участок

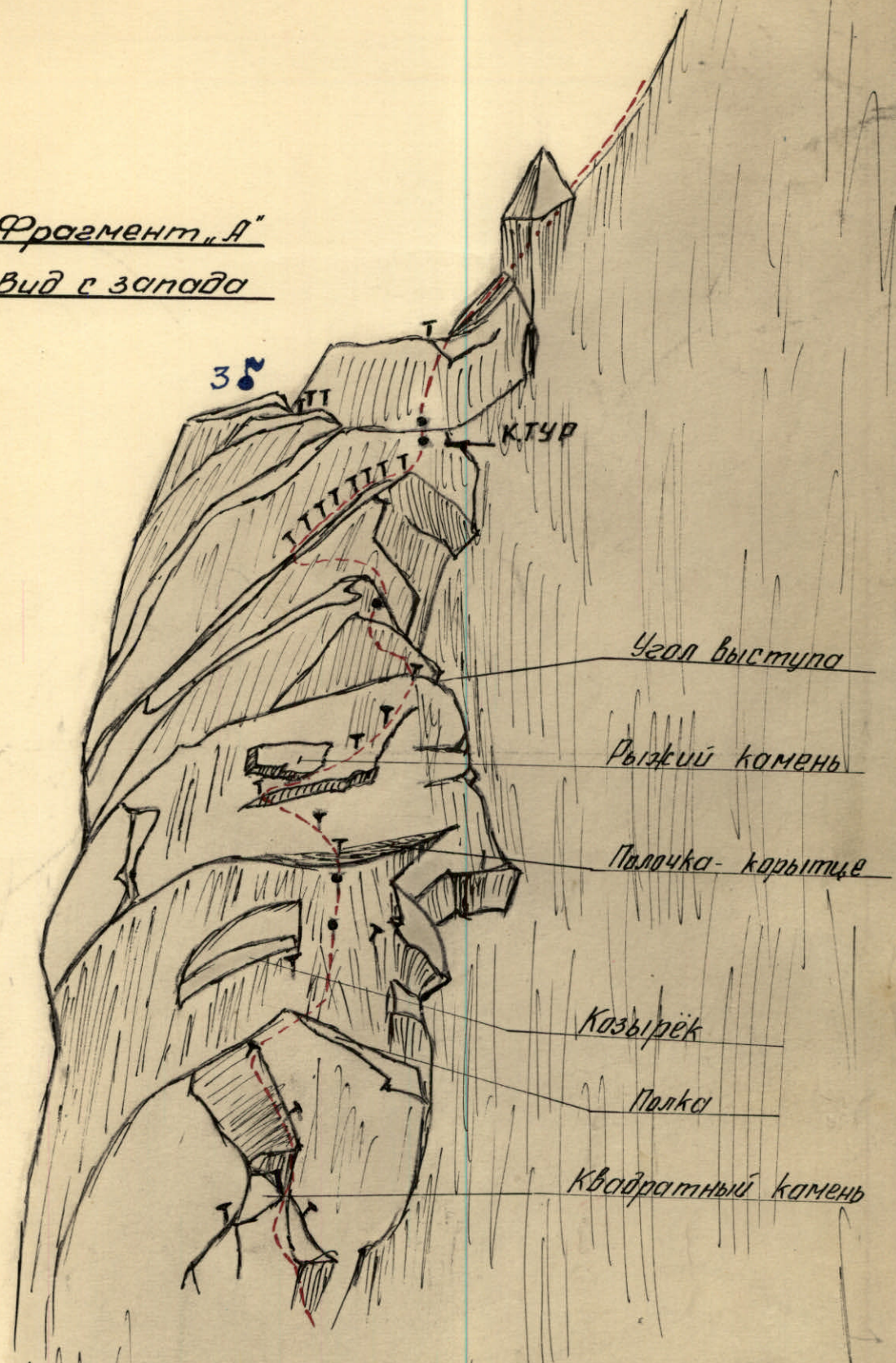


фото 5



Сромъ 7

Фрагмент „А“
Вид с запада



- шлямбурные крючья
- Т - обычные скальные крючья

Фрагмент „Б“
Вид с севера

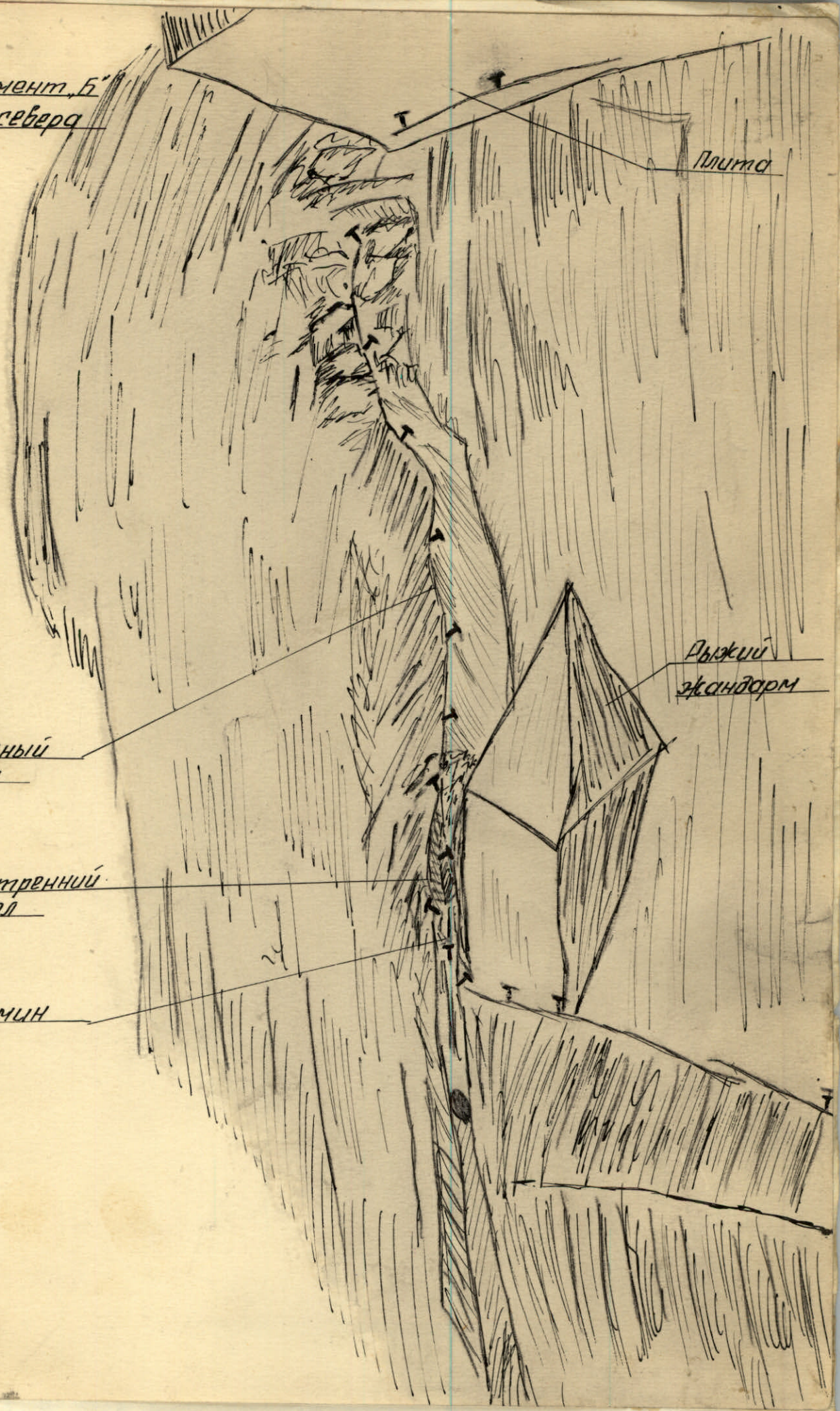
Наружный
угол

Внутренний
угол

Камин

Плита

Рыжкий
жандарм



Фрагмент „В“
Вид с запада.

